



BELEIDSPAN

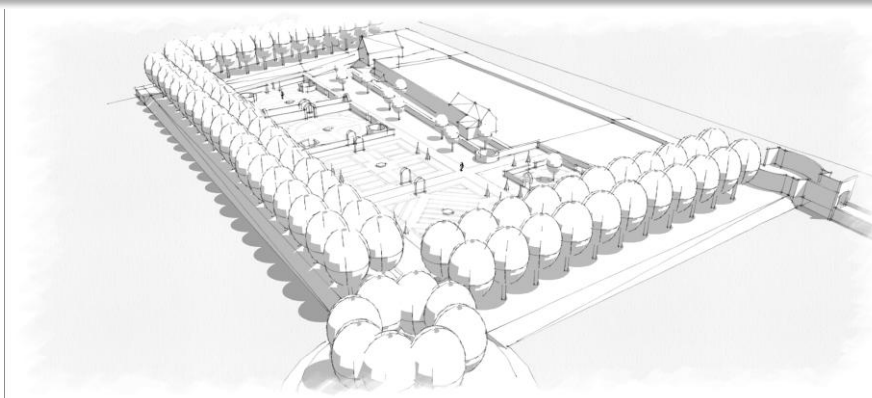
2026 -2030

Kasteeltuिन Hof van Brederode Vianen

Stichting Hof van Brederode Vianen



info@hofvanbrederodevianen.nl
www.hofvanbrederodevianen.nl



Inleiding: De tuin van kasteel Batestein Vianen

In de middeleeuwen hebben kastelen vaak een moestuin, een kruidentuin en een boomgaard. Onmisbaar voor een zelfvoorzienend leven op het kasteel. Vanaf de zestiende eeuw beginnen siertuinen steeds vaker een belangrijke rol te spelen voor een representatief kasteel. Zo ook bij kasteel Batestein in Vianen.

Johan Wolfert van Brederode (1599 - 1655), Heer van Brederode, Vianen, Noordeloos en Ameide, brengt Vianen in de zeventiende eeuw tot grote bloei. Als nazaat van een van de oudste families van Holland verkeert hij als militair bevelhebber in de hoge kringen van het Hollandse prinselijk hof. In 1619 trouwt hij met Anna Johanna van Nassau-Siegen waarmee hij de banden met de Oranjes verder verstevigt. Om in stijl te kunnen ontvangen verfraait en moderniseert hij zijn zetel kasteel Batestein.

Rond 1630 laat hij het L-vormige terrein in de noordwesthoek, ingesloten tussen het kasteel en een verhoogde dijk met slotgracht omtoveren tot een verdiepte parterretuin. Het ontwerp komt van de Fransman *Isaac Leschevin*. Vijf grote plantvakken, strak geknipte hagen en sierlijke latwerkconstructies maken van deze tuin een indrukwekkend, baanbrekend en toonaangevend ontwerp dat nog lang van invloed zal blijven.



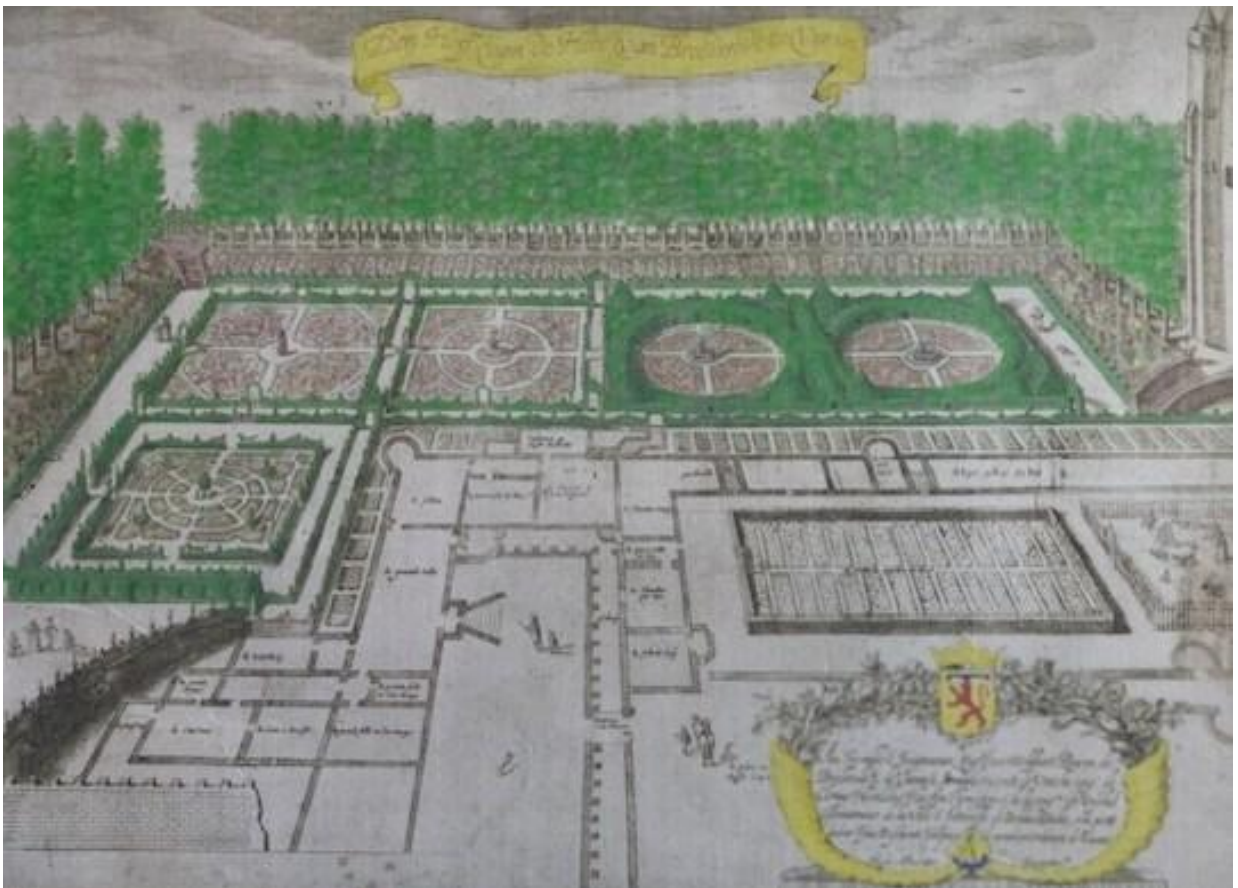
Digitale AI bewerking van het kasteel met de historische tuinaanleg op basis van de ets van Caspar Specht uit circa 1700, HvBV 2026.

In 1632 maakt *Hugo Allaardt* een gedetailleerde prent van de tuin. We zien een vroeg voorbeeld van Hollands Classicisme. Deze stijl speelt een belangrijke rol in de ontwikkeling van de Hollandse tuinkunst die later in de zeventiende eeuw een inspiratiebron wordt voor Europa.

De prachtige latwerkconstructies die Leschevin gebruikt zijn vereeuwigd in een in 1635 uitgegeven prentboek. Het enige hiervan overgebleven exemplaar ligt in het Metropolitan Museum in New York (USA).

De stichting Hof van Brederode Vianen wil deze zeventiende-eeuwse parterretuin van kasteel Batestein doen herleven op de oorspronkelijke footprint en in de oorspronkelijke maatvoering.

De aan de hand van het ontwerp van Leschevin gerealiseerde tuin zal niet alleen een tot leven gebrachte formele zeventiende-eeuwse tuin zijn, maar ook een ontbrekende zichtbaar gemaakte visuele schakel in de Hollandse tuinkunstgeschiedenis.



Ingekleurde bewerking van de gravure uit 1632 van Hugo Allaardt, HvBV 2024.

Missie

De stichting Hof van Brederode Vianen wil de zeventiende-eeuwse - toen toonaangevende en geroemde- parterretuin op basis van het oorspronkelijke ontwerp op de oorspronkelijke locatie laten herrijzen en weer tot leven brengen, Inclusief de in 1635 gepubliceerde tuinornamenten.

Het stichtingsbestuur wil haar ambitie realiseren door het stimuleren van lokale betrokkenheid, door samen te werken met vrijwilligers, (buurt-)bewoners, projecten voor mensen met een afstand tot de arbeidsmarkt (dagbestedings- en werkervaringsplekken), scholen en vakopleidingen.

De stichting wil zo een kwalitatief hoogwaardig en uitnodigend **stadspark** creëren, met in vormgeving en inrichting van de tuin zichtbare aandacht voor de nationale cultuurhistorische waarde en het lokale groene erfgoed, en een plek waar het aangenaam ontmoeten, verblijven, leren en werken is.

Visie

Het hoog adellijk geslacht van Brederode is lange tijd bepalend geweest voor de ontwikkeling en identiteit van Vianen. Rond 1370 wordt kasteel Batestein gebouwd en groeit het uit tot een indrukwekkend en omvangrijk kasteelcomplex.

Johan Wolfert van Brederode (1599-1655) laat het kasteel begin 17e eeuw verfraaien. Rond 1625 laat hij toonaangevende en vernieuwende tuinen aanleggen door de uit Heidelberg afkomstige hovenier en ontwerper *Isaac Leschevin*, een Franse hugenoot, eerder voor geloofsvervolgingen gevlucht uit Frankrijk.

Deze Leschevin doet in 1635 een publicatie het licht zien met daarin tekeningen van de door hem ontworpen ornamentele latwerkconstructies getiteld '*Vraye Representations des Portals, Palissades et Pavillions*'. De publicatie is opgedragen aan Prins Frederik Hendrik. Die haalt hem naar Den Haag waar Leschevin vervolgens belangrijke bijdragen aan vormgeving en inrichting van onder meer de stadhoudelijke tuinen van Huis ter Nieuburch te Rijswijk levert.

Van de tuin van kasteel Batestein in Vianen is een zeer gedetailleerde weergave bewaard gebleven in de vorm van een prent uit 1632 van Hugo Allaerdt; een geschenk van Leschevin aan Johan Wolfert van Brederode.

De prent van Hugo Allaerdt en de publicatie van Isaac Leschevin leveren samen een goed en betrouwbaar beeld van hoe de tuin er in zijn oorspronkelijke vorm uitzag en zijn richtinggevend voor vormgeving en inrichting van het nieuwe stadspark, **Hof van Brederode Vianen**.

Er zal samengewerkt en afgestemd worden met gemeente Vijfheerenlanden, provincie Utrecht en maatschappelijk drinkwaterbedrijf OASEN dat drinkwaterputten heeft in het grondgebied waar de tuin zich bevindt en met Waterschap Rivierenlanden (WSRL) in verband met de ligging aan de lekdijk.

De Hof zal na realisatie voor velen een fantastisch mooie tuin zijn om in te werken, in te vertoeven en te leren.

De tuin zal, gezien de omvang van onze opdracht, de daarbij gewenste samenwerking met alle relevante partners en de financiële uitdagingen, geleidelijk in fasen ontwikkeld worden en in de periode van het decennium 2030-2040 een meer volledige definitieve vorm en invulling krijgen.

Kernwaarden

- Samenwerking met respect voor elkaars belangen;
- In de Hof van Brederode Vianen is het goed werken en verblijven voor mensen, insecten, vlinders, bijen en vogels;
- Ecologisch, biologisch verantwoord en duurzaam beheer staan hoog in het vaandel;
- De tot leven gebrachte Hof van Brederode Vianen is de zichtbaar gemaakte ontbrekende schakel in de Nederlandse tuinkunstgeschiedenis;
- De historische betekenis van de oorspronkelijke tuin als exponent van de culturele bloei van het kasteel in de 17^e eeuw;
- De historische betekenis van de oorspronkelijke tuin als vroeg voorbeeld van Hollands Classicisme, en daarmee katalysator voor de verdere ontwikkeling van de Hollandse tuinkunst die later in de 17^e eeuw grote invloed had in Nederland (Het Loo);
- De betekenis van de fysieke reconstructie die de omgeving van het verdwenen kasteel doet herleven;
- Het park zorgt in de versteende binnenstad van Vianen voor vermindering van de hittestress en geeft Vianen een schaduwrijke groene omgeving om in te verblijven;
- Verrijking van culturele, historische en landschappelijke waarden van Vianen.

Aanpak en Organisatie

Aanpak

Het uiteindelijke plan is om de kasteeltuin Hof van Brederode Vianen weer in de oorspronkelijke vorm te laten herrijzen. Hiertoe is het plan om de oude kasteelgracht weer uit te graven tot de oorspronkelijke breedte, zodat de huidige sloot weer tot omgrachting van de tuin herkenbaar wordt.

Eerder uitgevoerd archeologisch en geofysisch onderzoek heeft aangetoond dat restanten van de keermuren en het rondeel onder de grond nog aanwezig zijn. Omdat de tuin hoger ligt dan de gracht worden de keermuur en het rondeel op de plek van de oude fundamenten herbouwd. Dit gebeurt zodanig dat de oude archeologische restanten behouden blijven. Hierbij wordt ook het rondgaande talud (belvédère) tegen de keermuur weer hersteld. Door hier weer bomen te planten kan een schaduwrijke wandeling langs de tuin worden gemaakt.

Het talud blijft lager dan de Lekdijk, zodat het zicht vanaf de dijk in de tuin een spectaculaire aanblik geeft. Het rondeel zal vanaf de tuin juist een fraai vergezicht geven over de uiterwaarden van de Lek. Het paviljoen op de andere hoek wordt ook herbouwd, zodat het kan dienen als kioskje voor koffie/thee of fris. Een trap die hier vroeger ook stond, geeft toegang tot het niveau van de gracht, waar eventueel kleine bootjes kunnen aanmeren, voor een toeristische rondvaart om de stad.

De tuin zelf wordt weer in vijf vakken verdeeld, zoals op het vroeg zeventiende-eeuwse ontwerp is te zien. De oorspronkelijke indeling in de vakken wordt hersteld, aangevuld met de tuinornamenten die door *Leschevin* zijn ontworpen. Ook zal de oorspronkelijke aanplanting zoveel mogelijk worden hersteld, waarbij nog veel kennis over zeventiende-eeuwse tuinaanleg moet worden opgedaan.

Tegen het talud en langs de randen van de tuin, waar vroeger het kasteel heeft gestaan, wordt met inheemse planten een vrijere, en bloemrijke tuinaanleg nagestreefd. Op deze manier kan de tuin naast een reconstructie ook een eigentijdse, bio diverse en insectenrijke tuin worden. Hier kunnen ook elementen om te spelen worden geïntegreerd, zodat het een fraai nieuw stadspark wordt waar het prettig is om te verblijven, en waar cultuur en beleving samengaan.

Uiteraard is niet alles in één keer te verwezenlijken. We streven er naar om eerst de inrichting van de tuin (hoofdopzet plantenvakken met tuinornamenten) en het entreegebouw te realiseren en willen ons vervolgens richten op realisatie van de grote contouren (gracht, ommuring, talud, aanplant bomen en het hoekpaviljoen).

Wij zien het park als een groeidiamant, die we met enthousiasme en inzet van vrijwilligers in fasen willen vervolmaken.

2024-2026

Om alvast een eerste idee van de tuinaanleg te krijgen zijn in 2024 met behulp van sponsoring van lokale partners vijf plantvakken uitgezet en ingezaaid met verschillende soorten bloemenmengsels. Elk vak heeft een eigen kleurenbeeld en karakter, wat ook kenmerken zijn van het oorspronkelijke ontwerp. De bloeiende vakken zien er prachtig uit. 2025 kende een nat voorjaar en een zeer warme zomer waardoor de bloemen minder tot bloei kwamen. We hebben er veel van geleerd. In 2026 wordt dit initiatief in een verbeterde versie gerevitaliseerd en verwachten we weer een prachtig bloeiende tuin.

Het zo ontstane beeld zal de komende jaren worden verfijnd en uitgebouwd om de plek als tuin alvast tot leven te laten komen.

Organisatie

Stichting Hof van Brederode

Het plan voor het doen herleven van de tuin van kasteel Batestein is ontstaan als inwonersinitiatief. Op 19 april 2017 heeft dit geleid tot de oprichting van de stichting Hof van Brederode Vianen.

Bestuur

De stichting wordt geleid door een betrokken bestuur:

- Mauc Pel (waarnemend voorzitter)
- Maks van Middelkoop (penningmeester en waarnemend secretaris)
- Wilma Bestebreurtje (bestuurslid)
- Harriën van Dijk (bestuurslid)

Het bestuur werkt samen met een toegewijde kerngroep van vrijwilligers die zich inzet voor het onderhoud en de organisatie van activiteiten in de tuin.

Beloningsbeleid

Het bestuur voert haar functie op vrijwillige basis uit en ontvangt geen salaris of andere beloning voor de verrichte werkzaamheden. De bestuursleden hebben recht op een statutair vastgelegde onkostenvergoeding voor kosten die in uitoefening van de functie zijn gemaakt.

De stichting kan voor haar activiteiten gebruik maken van externe instellingen of bedrijven ten behoeve van het uitvoeren van de beoogde activiteiten. Deze zullen bij voorkeur op een maatschappelijke basis worden betrokken bij activiteiten van de stichting. Mocht dit niet mogelijk zijn dan zullen deze tegen een marktconform tarief betaald worden.

Realisatie

Met de kennis die in de ontwerp- en voorbereidingsfase wordt gegenereerd, zal een uitvoeringsproject worden opgesteld. Voorafgaand aan de uitvoering wordt voortbouwend op het Voorlopig Ontwerp (2019) een definitief ontwerp gemaakt voor de reconstructie van de tuin. Archeologie, bouwhistorie, tuinontwerp en archiefonderzoek komen samen in een nieuw plan voor herstel van de kasteeltuin.

Het ontwerp zal bestaan uit een (a) *inrichtingsdeel* waarbij het tuinontwerp met vakverdeling en tuinornamenten wordt teruggebracht, een (b) *bouwkundig* deel waarbij de historische structuur van keermuren (binnenzijde) en rondeel wordt teruggebracht, een (c) *landschappelijk* deel waarbij de gracht wordt uitgegraven en het talud met bomenrij en kasteelmuur wordt teruggebracht.

Naast de leerdoelen voor praktijkgericht onderwijs willen we het ambachtelijke maakproces als beleving voor geïnteresseerden uitzetten. Het proces is dus zeker net zo bijzonder als het resultaat. Vandaar dat we voor de uitvoering de tijd nemen en het kleinschalig uitvoeren, zodat zoveel mogelijk mensen in het proces kunnen participeren.



Ingekleurde fotomontage van het kasteel met de tuin vanaf de Lekdijk, HvBV 2024.

Planning

Fase 1 (a) : inrichting tuin, entreeplein en ontvangstpaviljoen (2026-2028)

Investering : € 535.000 (excl. BTW)

Financiering : € 75.000 overheden, € 270.000 Fondsen, € 100.000 Sponsors & Vrienden/Donateurs, € 90.000 St. Hof van Brederode (vrijwilligers uren).

Fase 2 (b) en (c) : contouren kasteeltuin en Belvédèrepaviljoen (2029-2030)

Investering : € 500.000 (excl. BTW)

(gekoppeld aan uitvoering van de Gebiedsvisie Vianen en SAFE-WSRL)

Financiering : € 450.000 overheden/waterschap, € 50.000 St. Hof van Brederode (bijdrage uit verkoop grond v/m gemeente Vianen aan OASEN).

Fase 3 (b) en (c) : uitgraven gracht en (her)bouw van de keermuur (na 2030)

Investering : € 430.000 (excl. BTW)

Financiering : te zijner tijd in te vullen.

Investeringsen en dekking

Fase 1

- Aanleg paden en leidingen	€	122.000
- Inrichting tuinvakken	€	92.000
- Eentreplein Hofplein	€	49.000
- Ontvangstpaviljoen en hekwerk	€	200.000
- Bijkomende kosten	€	<u>72.000</u>
Totaal benodigd	€	535.000 excl.BTW

Dekking

- Overheden	€	75.000
- Fondsen/LEADER	€	270.000
- Sponsors/Vrienden/Donateurs	€	100.000
- Vrijwilligersuren HvBV (1800)€		90.000

Fase 2

- Muur (binnen) en talud	€	200.000
- Trappen	€	23.000
- Belvédère Paviljoen	€	200.000
- Grondwerk	€	20.000
- Bijkomende kosten	€	<u>57.000</u>
Totaal	€	500.000 excl.BTW

- Belvédère	€	99.000
Zelfwerkzaamheden (1980 u)	€	<u>99.000 -</u>
Totaal benodigd	€	500.000 excl.BTW

Dekking

- Overheden	€	450.000
- Hof van Brederode Vianen	€	50.000

Fase 3

- Ontgraven gracht	€	45.000
- Damwanden en afdekking	€	<u>385.000</u>
Totaal	€	430.000 excl BTW

Dekking

- Nog niet ingevuld (lange termijn).

Exploitatie

In het Groenbeheerplan 2024-2028 van de gemeente Vijfheerenlanden is herstel van de biodiversiteit in de groene buitenruimte één van de doelstellingen.

De Stichting Hof van Brederode Vianen zal de kasteeltuin beheren en exploiteren op basis van de hedendaagse opvattingen over ecologie, duurzaamheid en biologisch tuinieren. Daarmee wil de stichting een bijdrage leveren aan de groenstructuur en biodiversiteit van de (binnen)stad Vianen.

Maatschappelijke arbeid 'Lokaal Produceren'

Vrijwilligers en mensen met vormen van dagbesteding en/of een afstand tot de arbeidsmarkt zorgen -onder begeleiding- voor het beheer van de kasteeltuin. Aan de randen van de tuin komt een vrije invulling met biodiverse bloemen en planten(pluktuin).

Vrijwilligers met hart voor groen en historie zijn actief als gastheer/-vrouw, rondleidingen, presentaties, educatie, horeca en tuinwinkel.

Culturele- en recreatieve activiteiten 'De culturele groene as Vianen'

De kasteeltuin wordt in de historische stad Vianen van grote betekenis voor culturele- en historische waarden (Brederode's), toerisme, economie en beleving. Vanuit Utrecht is Vianen 'de eerste historische stad over de Lek' met openbaar vervoer en fiets binnen 30 minuten bereikbaar. Samen met het Jufferslaantje, het Viaanse Bos en Amaliastein de historisch-culturele groene as van Vianen. Daarmee draagt de kasteeltuin bij aan de beoogde groei van het aantal bezoekers aan Vianen.

Praktische leerschool voor erfgoed- en hoveniersopleiding 'Lokaal Leren'

In samenwerking met op erfgoed gerichte onderwijsinstellingen worden onderzoeks- en scholingsprogramma's opgezet voor praktijkgericht, ambachtelijk onderwijs (meester-gezel principe). De kasteeltuin is de plek om werkervaring op te doen in dit vakgebied. Programma's zijn gebaseerd op 4 kernpunten : onderzoek, realisatie, beheer/onderhoud en participatie.

Speciale aandacht voor oude bloemsoorten (tulpen), vergeten groenten en lokale fruitrassen.

Exploitatie Prognose 2029-2030

Inkomsten

Naast de bijdrage van de gemeente Vijfheerenlanden (*Right to Challenge Groenbeheer*) zal er een vergoeding worden gevraagd voor gebruik van gebouw(en) en tuin door derden (bijvoorbeeld voor presentaties, fotoshoots en huwelijken). Rondleidingen en lezingen genereren ook inkomsten. Van onderwijsinstellingen wordt een vergoeding gevraagd voor gebruik van de tuin voor educatie, onderzoek en opdoen van werkervaring. Tenslotte wordt van sponsors, donateurs en vrienden jaarlijks een bijdrage ontvangen.

Uitgaven

De uitgaven zijn beperkt en worden op kasbasis verantwoord (werkelijke betaalde kosten). Een batig saldo wordt gereserveerd voor investeringen in de tuin c.q. opvangen van tegenvallers.

Inkomsten	2029	2030 e.v.
Bijdrage gemeente VHL uit groenbeheer (RtCh)	€ 13.000	€13.500
Verhuur gebouw en tuin (incl. horeca en winkel)	€ 1.200	€ 1.500
Rondleidingen en lezingen	€ 1.000	€ 1.000
Giften, sponsors, donateurs en vrienden	€ 1.800	€ 2.000
Onderzoek & Scholing	€ 1.000	€ 1.000
Totaal	€ 18.000	€ 19.000

Uitgaven	2029	2030 e.v.
Kosten organisatie (incl. website, administratie)	€ 6.000	€ 6.500
Tuinonderhoud (materialen)	€ 2.500	€ 2.500
Nutsvoorzieningen (elektra, gas, water)	€ 1.800	€ 2.000
Kosten gebouwen (onderhoud, verzekeren)	€ 3.000	€ 3.500
Kosten vrijwilligers	€ 2.000	€ 2.000
Diversen en onvoorzien	€ 1.700	€ 2.000
Totaal	€ 17.000	€ 18.500

Saldo	+€ 1.000	+€ 500
-------	-----------------	---------------

De begroting gaat uit van de huidige bestuursvorm (stichting) zonder personeel en met inzet van vrijwilligers. Het uitgangspunt is een sluitende begroting. Tot en met 2028 wordt de exploitatie door de stichting bekostigd vanuit de bijdrage van de gemeente Vijfheerenlanden uit 'Investeringsagenda Vianen' ¹(2024) en subsidie gemeente uit verkoop grond eel A1917) aan OASEN.



Stichting Hof van Brederode Vianen
april 2026